



*Queen of rain – rainha da chuva*¹

Johny Daniel SILVA²

André Azevedo da FONSECA³

Universidade de Uberaba, Uberaba, MG

APRESENTAÇÃO

O vídeo de animação conta a história de dois jovens que viviam uma bela história de amor, até que o destino resolve colocar à prova este sentimento, separando o casal em um trágico acidente. Mas uma promessa feita minutos antes da separação vai romper todas as barreiras. O vídeo possui aproximadamente 58 minutos.

2 OBJETIVOS

O objetivo principal do filme é inspirar no espectador uma reflexão sobre os relacionamentos amorosos na contemporaneidade.

3 JUSTIFICATIVA

Pressionados pelas exigências do cotidiano em uma sociedade individualista, os casais modernos tendem a deixar de lado alguns valores historicamente ligados ao amor romântico, à lealdade e à confiança no outro. Acreditamos que essa dinâmica é uma das responsáveis pelo progressivo aumento da violência física e psicológica nos relacionamentos domésticos e profissionais. Assim, defendemos que os produtos de diversão pública da cultura de massa podem contribuir para reflexão sobre essa realidade através de uma linguagem lúdica.

4 MÉTODOS E TÉCNICAS UTILIZADOS

Para criar o roteiro, nos inspiramos em filmes que trazem histórias de amor e em alguns livros de romance. A primeira idéia surgiu quando ouvimos a música “*queen of rain*” da dupla sueca *Roxette*. Pensamos então em criar uma história que emocionasse as pessoas e as inspirasse a fazer uma reflexão sobre a força de um amor incondicional. Inicialmente, elaboramos um esboço bastante diferente da versão final, contendo um número maior de personagens e uma história mais complexa. Contudo, durante o desenvolvimento do roteiro, foi preciso cortar alguns personagens e simplificar mais a história para melhor compreensão do público. Em três meses, a primeira parte do roteiro estava concluída, então demos início a produção dos desenhos e animação. Escolhemos o estilo “anime” (japonês) para desenhar os personagens e cenários, pois é um estilo que está crescendo muito pelo mundo todo, além de ser o nosso favorito. As personagens possuem características e nomes americanos, pois uma das intenções é legendar o vídeo para divulgá-lo nos Estados Unidos. Cada personagem tem suas características notáveis; Amy é bastante meiga e tranquila, Will é muito romântico e esforçado, Peter é companheiro e inteligente, Lílian é meiga assim como a amiga Amy, Ellen é engraçada

¹ Trabalho submetido ao XIX Expocom, na categoria E Áreas Emergentes, modalidade produto Lúdico, como representante da Região Sudeste.

² Aluno líder do grupo e estudante do 7º período do Curso de Publicidade da UNIUBE, email: johnydanielsilva@yahoo.colm.br.

³ Orientador do trabalho. Professor no curso de Comunicação Social da Uniube.

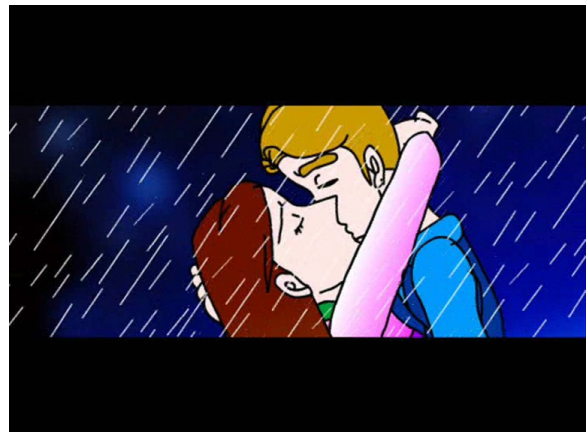
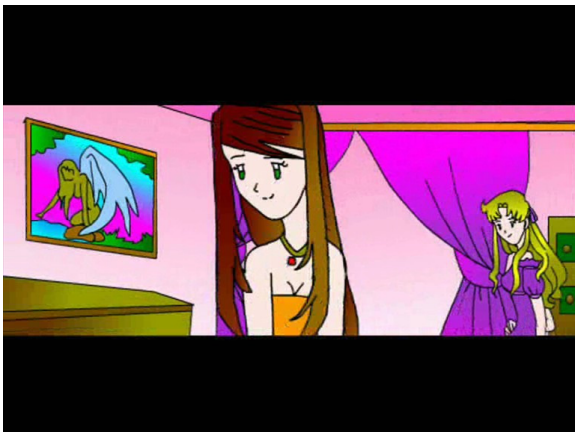
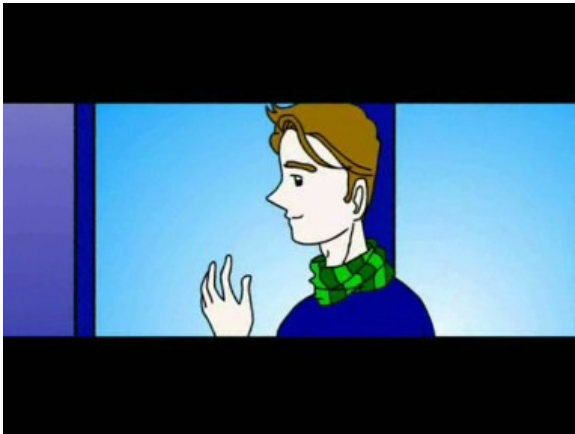


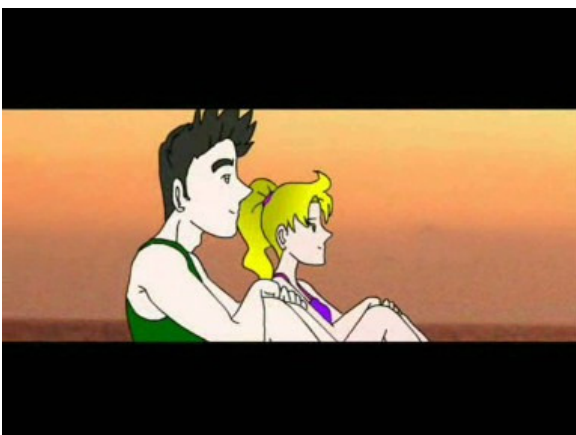
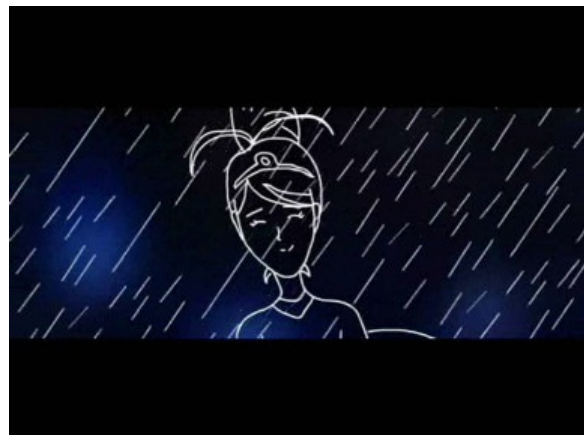
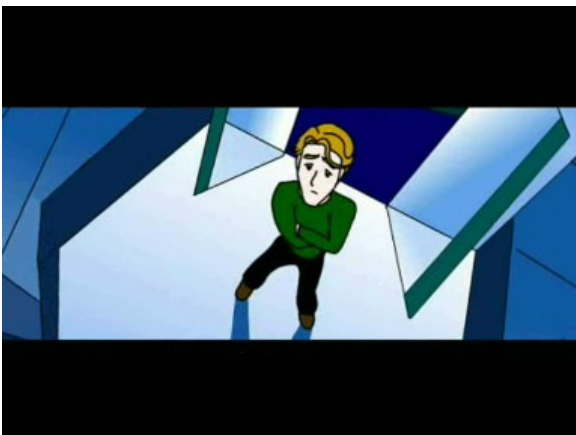
e extrovertida, Irma faz o papel da “mãezona”, por isso na maioria das vezes que aparece está dando ordens ou realizando tarefas domésticas, e o Doutor Max é bastante sério e sábio. As personagens usam figurinos apropriados ao seu caráter, roupas que ajudam a reforçar a personalidade de cada um, tons de cores e modelos de figurinos pertinentes a cada situação e emoção do personagem. Os cenários foram criados no estilo americano também para não fugir da proposta escolhida e para dar uma melhor fotografia ao filme. As canções que compõem a trilha sonora são todas em inglês e procuram inspirar a comoção nos espectadores.

Foram usadas técnicas de animação oferecidas pelo programa “Macromedia Flash”. Animação pelo método de quadros chaves. O termo "quadro-chave" é emprestado do mundo da animação, onde ele se refere a um desenho essencial (chave) em uma seqüência. Tipicamente, isso seria o ponto de início ou de final de uma transição suave em uma série de quadros. Os quadros-chave seriam desenhados por artistas mais velhos e seus assistentes desenhariam os "entre-eles". O termo "quadro-chave" desde então vem sendo usado para sugerir conceitos similares em outras áreas.

Os desenhos foram feitos e animados direto no programa Macromedia Flash. A edição de vídeo e áudio foram realizados pelo programa “Windows Movie Maker”. Desenvolvimento de roteiro, desenhos, animação, edição e finalização feitos pelo estudante de Comunicação Social, Johnny Daniel. A reflexão teórica contou com a orientação do professor André Azevedo da Fonseca.

Abaixo algumas imagens da produção:







REFERÊNCIAS

COMPARATO, DOC. **Da criação ao roteiro**. São Paulo: Rocco, 1995.

REY, Marcos. **O roteirista profissional**. São Paulo: Ática, 1995.

MANUAL do Cinelera. Cinelera Linux. s/l: Vídeo Editing, s/d. Disponível em:
<http://cv.cinelerra.org/docs/split_manual_pt_BR/cinelerra_cv_manual_pt_BR_18.html
>. Acesso em: 20 mar. 2008.